

MAST



Euroopan unioni
Euroopan sosiaalirahasto

OPPIMISTA - tavalla tai toisella!



Ammatillisten opintojen
suorittaminen työpajoilla

Toimitus: Anne Aksentjev, Kaisa Hurskainen, lidastiina Jalo, Taina Laaksonen ja Anu Parantainen

Taitto: Milla Vihanto, Turun kaupungin kasvatus- ja opetusvirasto

Painopaikka: Turun ammatti-instituutin painopalvelut 2011

Julkaisija: Turun kaupungin kasvatus- ja opetustoimi

Rahoittajat:

Euroopan sosiaalirahasto, Suomen valtio sekä hankkeen toteuttajaorganisaatiot

ISBN 978-952-5892-17-8 (nid.)

ISBN 978-952-5892-18-5 (pdf)

SISÄLTÖ

Johdanto _____ 4

1. Yleistä _____ 5

1. Missä pajat sijaitsevat? Mitä niissä tehdään? _____ 5
2. Mitä ammatillisten opintojen perustutkintoja työpajoilla voidaan suorittaa tällä hetkellä? _____ 8
3. Kenelle pajaopinnot on tarkoitettu? _____ 8
4. Mikä ero on opiskeltaessa työpajalla ja oppilaitoksessa? _____ 8
5. Onko pajalla opettajia vai ohjaajia? _____ 8
6. Mitkä ovat eri tahojen roolit nuorten ohjaamisessa työpajoille? _____ 8
7. Kuka maksaa ja mitä? _____ 9
8. Millä rahoituksella pajat toimivat? _____ 9
9. Ovatko työpajat kouluja? _____ 9

2. Käytännön työ pajalla _____ 10

10. Pitääkö pajojen työt/tuotteet suunnitella uudestaan, jotta ne täyttäisivät vaatimukset? _____ 10
11. Onko pajalla enää mahdollista tehdä asiakastöitä? _____ 10
12. Onko saatavissa selkeää oppimateriaalia pajalle? _____ 10
13. Mistä saa selkeät tavoitteet pajaopintojen suorittamiseen? _____ 10
14. Millaista pajanuoren arki tulee olemaan? _____ 10
15. Millaisia "luokkatovereita" pajaopiskelijalla on? Eli minkälaisia asiakkaita pajoilla on? _____ 10
16. Pystyykö pajassa tekemään esimerkiksi näyttöjä tai kirjallisia oppinäytetöitä? _____ 10
17. Miten ATTO-aineita voi suorittaa pajalla? _____ 11
18. Minkä laajuisia suorituksia/opintoja pajalla tehdään? _____ 11

3. Pajaopintojen jälkeen _____ 12

19. Miten toimitaan, jos opiskelijan vähimmäisosaamisvaatimukset eivät toteudu työpajalla eivätkä oppilaitoksessa? _____ 12
20. Millä resursseilla pajalta takaisin oppilaitokseen palaava opiskelija saadaan samaan vaiheeseen opinnoissa kuin muut opiskelijat? _____ 12
21. Tuleeko pajaopiskelijan päättötodistukseen maininta pajaopinnoista? _____ 12

4. Arviointi _____ 13

22. Kuka arvioi opiskelijan osaamisen? _____ 13
23. Keneen voi olla yhteydessä esim. arviointiin liittyvissä kysymyksissä? _____ 13
24. Pitääkö oppilaitoksen opettajan käydä pajalla arvioimassa opiskelijaa? _____ 13
25. Arvioidaanko kaikkea pajalla tapahtuvaa toimintaa ja töitä? _____ 13
26. Kuinka paljon aikaa arviointiin pitää käyttää? _____ 13
27. Mikä on työpajalla käytettävä VAT-arviointijärjestelmä? _____ 13
28. Miten pajalla tehtävä arviointi muuttuu pajaoppilaitosyhteistyön myötä? _____ 13

5. Työvalmentajan rooli _____ 14

29. Vaaditaanko ohjaajalta erityisopintoja tai lisäkoulutusta? _____ 14
30. Riittävätkö ohjaajan resurssit opettaa tarpeeksi myös enemmän tukea tarvitsevia opiskelijoita? _____ 14
31. Miten ohjaajan rooli pidetään selkeästi erossa opettajan roolista? _____ 14
32. Aiheutuuko pajaopinnoista lisätyötä ohjaajalle? _____ 14
33. Kuinka paljon pajaohjaajan tarvitsee tietää opetussuunnitelmasta? _____ 14

Litteet

Työpajoilla suoritettavien ammatillisten opintojen toimintamalli
Koulutussopimus

JOHDANTO

MAST-hankkeen tavoitteena on maakunnallisen ohjausmallin ja asiantuntijaverkoston kehittäminen ja vakiinnuttaminen Varsinais-Suomessa. Osana ohjausmallia hankkeessa on kehitetty ammatillisten oppilaitosten ja nuorten työpajojen väliseen yhteistyöhön toimintamalli, joka mahdollistaa ammatillisten opintojen suorittamisen työpa-
jaympäristössä.

Oppimista tavalla tai toisella – ammatillisten opintojen suorittaminen nuorten työpajoilla -oppaan tavoitteena on selventää opettajille ja ohjaajille, mitä opintojen suorittaminen työpajalla tarkoittaa käytännössä. Keskeisiä kysymyksiä ovat muun muassa: Keille nuorille pajaopinnot ovat mahdollisuus? Mitä opintoja pajoilla voi suorittaa? Minkälaisia dokumentteja tarvitaan? Kuka huolehtii rahoituksesta? Oppaasta löytyvät myös Varsinais-Suomessa toimivien nuorten työpajojen yhteystiedot ja tiedot siitä, mitä ammatillisia opintoja niissä voi tällä hetkellä suorittaa. Koska ammatillisten opintojen suorittaminen työpajalla on uusi asia ja jatkuvan kehittämistyön alla, pajojen osaaminen ja tarjonta tulevat lisääntymään lähivuosi-
na. MAST-hankkeen [www-sivuille](http://www.sivuille) (www.mastohjaus.fi) päivitetään ajan tasalla olevat tiedot vuosittain elokuussa.

Koska ammatilliset oppilaitokset ovat erilaisia toiminta- ja ohjauskäytännöiltään, on jokaisessa MAST-hankkeessa mukana olevassa ammatillisessa oppilaitoksessa laadittu oma pajaopintoihin siirtymisen toimintamalli. Esimerkki oppilaitoksien toimintamallis-
ta on esitelty tässä oppaassa.

Tämä opas on koottu MAST-hankkeen toimesta. Hankkeen rahoituksesta vastaavat Euroopan sosiaalirahasto, Suomen valtio sekä hankkeen toteuttajaorganisaatiot. Opas löytyy myös sähköisenä versiona internetistä osoitteesta www.mastohjaus.fi/materiaalipankki.



I. YLEISTÄ

1. Missä pajat sijaitsevat? Mitä niissä tehdään?

Alla olevat yhteystiedot sekä mahdollisesti suoritettavat ammatilliset opinnot kuvaavat tilannetta helmikuussa 2011. Tiedot päivitetään vuosittain elokuussa ja ne löytyvät osoitteesta: www.mastohjaus.fi/pajamateriaali.html

Kaarinan Nuoret Pajamestarit ry

Hallimestarinkatu 28, 20780 Kaarina, Kaisa Hurskainen puh. 040 091 7327
www.pajamestarit.net

- Palvelupaja
 - kauppapalvelu
 - koti- ja laitossiivous
- Keittiö
 - lounasravintola
- Kokoonpanopaja
- Kädentaitopaja

Laitilan Nuorisoverstas ry

Pilppulantie 10, 23800 Laitila, Merja Suominen puh. 044 085 6744
www.lailanet.fi/nuorisoverstas

- ATK-paja
- Keramiikkapaja
- Puupaja
- Kierrätyskeskus
- Silkkipaino- ja ompelupaja

Sosiaalipalvelusäätiö Raina

Putkikatu 20, 21110 Naantali, Heli Veijola puh. 041 541 2413
www.rainasaatio.fi

- Keittiö
- Pesula
- Kokoonpanotyöt
- Alihankintatyöt
- SER-purku

Liedon kunta, Kisällikellari

Teollisuuskuja 2 A, 21420 Lieto, Heidi Elo puh. 050 461 6459
www.lieto.fi » Kisällikellarin sivut

- Kierrätys: sähkölaitteiden vastaanotto, purku, huolto, ongelmajätteen vastaanotto
- Metallipaja
- Puupaja
- Ompelupaja
- Siivous
- Keittiö

Salon Pajatoiminta

www.pajatoiminta.info

- Puutyöpaja
Ylhäistentie 3, 24130 Salo, Maria Virkki puh. 044 778 4831
- Media- ja Taidepajat
Tuulensuunkatu 24, 24130 Salo, Maria Virkki puh. 044 778 4831

Nuorten työpaja Fendari

Amiraalistonkatu 6, 20100 Turku, Tara Puhakka puh. 050 554 6144

www.turku.fi/Fendari

- Ompelupaja
- Tekstiilipaja
- Puupaja
- Kädentaitopaja
- Maalaamo
- Venepaja
- Korjauspaja
- Retkipaja

Turun kaupungin työkeskus

Kanslerintie 19, 20200 Turku, Mika Kouki puh. 050 396 7109

www.turku.fi » Perhe- ja sosiaalipalvelut » Työllistymispalvelut

- Puutyö
- Metallityö
- Ompelimo, Vanha Littoistentie 12, 20520 Turku

Turun läntisten kuntien alueelliset nuorten työpajat

ohjautuminen pajoille: nuortenohjaamo@naantali.fi

Tuunari, Naantali

Ripikatu 6, 21110 Naantali, Nina Hilander puh. 040 587 6788

www.naantali.fi » nuorisotoiminta » alueelliset nuorten palvelut » Tuunari - nuorten työpaja

www.painitti.info » Kunta » Seutukunnallinen nuorisotoiminta » Alueelliset nuorten palvelut,

Turun läntiset kunnat » Nuorten työpajat

- Keramiikkatyöt
- Tekstiilityöt
- Puutyöt
- Kuvataide
- Myymälä

Raision kaupunki, nuorten työpajat

<http://www.raisio.fi> » vapaa-aika » nuoret » nuorten työpajat

www.painitti.info » Kunta » Seutukunnallinen nuorisotoiminta » Alueelliset nuorten palvelut,

Turun läntiset kunnat » Nuorten työpajat

Nina Hilander puh. 040 587 6788

- Puutyöpaja
- Käsityöpaja, Tuunarin tiloissa

Lounais-Suomen koulutuskuntayhtymä Loimaan tekninen paja Nuorten työpaja

Ylistaronkatu 36, 32200 Loimaa, Marko Koivisto puh. 0400 900 1582,
Tuula Miikkola puh. 050 311 9061
www.loimaa.lskky.fi/nuorille

- Puutyöt
- Ompelu
- Huonekalujen kunnostus
- Verhoilu

Mobiilipaja

Esa Mäki puh. 044 090 1312

- Rakennustyöt

Duuniparkki, Loimaa

Leppäkujunkatu 2, 32200 Loimaa, Osmo Toivonen puh. 040 096 3881
www.duuniparkki.fi

- Puu- ja rakennusalan tehtävät
- Kiinteistö- ja ympäristöhuolto
- Myynti- ja kassatyö
- Keittiö
- Kalustekunnostus
- Siivous, kotiapu
- Kirpputoritoimintaa

Riihikosken Sauma ja Yläneen Tuuma

Turuntie 639, 21870 Riihikoski, Laura Hahko puh. 050 074 1145
www.poytya.fi » palvelut » Työpaja Sauma

- Sisustus- ja korjausompelu
- Kädentaidot
- Siivoustyö
- Puu- ja rakennusala

Kosken työpaja

Kasperintie 7b, 31500 Koski TL, Hanna Kuusisto puh. 02 484 1788
www.koski.fi/palvelut/sosiaalitoimi/ » työpaja

- Puutyöt, entisöinti
- Kudonta, ompelu
- Alihankintapalvelu
- Siivous
- Mattojen pesu

2. Mitä ammatillisten opintojen perustutkintoja työpajoilla voidaan suorittaa tällä hetkellä?

Cateringalan pt

- Kaarinan Nuoret Pajamestarit ry
- Sosiaalipalvelusäätiö Raina
- Kisällikellari, Lieto

Vaatetusalan pt

- Nuorten työpaja Fendari
- Raision kaupunki, Käsityöpaja
- Tuunari, Naantali
- Salon Pajatoiminta, Taidepaja
- Kisällikellari, Lieto
- Laitilan Nuorisoverstas ry

Puualan pt

- Laitilan Nuorisoverstas ry
- Kisällikellari, Lieto
- Nuorten työpaja Fendari
- Raision kaupunki, Puutyöpaja

Sähköalan pt

- Kisällikellari, Lieto

3. Kenelle pajaopinnot on tarkoitettu?

Niille ammatillisten oppilaitosten nuorille, jotka ovat vaarassa keskeyttää opinnot tai joiden opinnot ovat pitkittyneet.

Yhteinen nimittäjä opiskelijoille on, että opinnot eivät etene. Syyt voivat olla terveydellisiä, elämänhallinnallisia tai esimerkiksi motivaatio on hukassa.

Kuitenkin pitää muistaa, että pajaopintokaan eivät sovellu kaikille. Esimerkiksi akuutti päihde- tai mielenterveysongelma ei ratkea pajaopintoihin siirtymällä.

4. Mikä ero on opiskeltaessa työpajalla ja oppilaitoksessa?

Tavoitteena työpajaopinnoissa on kartuttaa nuoren osaamista niin, että hän pärjää työtehtävissä ja pystyy kehittämään itseään työelämän vaatimusten mukaisesti. Oppilaitoksessa annetaan opetusta yleensä perinteisessä muodossa ja oppimisympäristössä. Pajaopinnoissa osaaminen karttuu työvaltaisin menetelmin, jossa reflektiivisyys, itsenäisyys sekä yksilöllinen tuki ovat avainasemassa.

5. Onko pajalla opettajia vai ohjaajia?

Pajat ovat työpajoja ja niiden henkilökunta on joko yksilö- tai työpajaohjaajia tai työvalmentajia. Eri työpajoilla ammattinimikkeet vaihtelevat nuorisotyöntekijöistä yksilövalmentajiin ja työvalmentajista työpajaohjaajiin, mutta keskeisintä on se, että pajoilla tehdään työpajojen töitä yksilöllisen ohjauksen keinoin.

6. Mitkä ovat eri tahojen roolit nuorten ohjaamisessa työpajoille?

Ajatus opiskelijan siirtymisestä työpajaopintoihin lähtee opettajilta, oppilaitoksen henkilökunnalta tai nuorelta itseltään.



Opettajat ovat suuressa roolissa havainnoidessaan opiskelijoitaan: opinnoista suoriutumista, sosiaalista käyttäytymistä, poissaoloja jne. Tärkeää on varhainen puuttuminen asioihin.

Kun oppilaitoksessa yhdessä nuoren kanssa on tultu siihen tulokseen, että pajaopinnot olisivat kenties yksi mahdollisuus jatkaa opintoja, oppilaitoksen nimetty henkilö ottaa yhteyttä työpajaan, jossa kyseisen ammattialan töitä voi suorittaa.

Opiskelijan työpajaopintojen alussa, aikana ja lopussa ammattiaineiden opettaja on tiiviissä yhteydessä työpajaan, jotta yhdessä sovitut opinnot saadaan suoritetuksi kaikkia tyydyttävällä tavalla. Opettajan vastuulla on myös työpajalla suoritettujen opintojen vieminen opintorekisteriin.

Oppilaitosten ja työpajojen yhteistyö perustuu yhteistyön kultaiseen sääntöön: tarpeeseen, luottamukseen ja yhteistoimintaan. Pajaopintojen keskiössä on opiskelija, jonka tarpeet muovaavat toimintaa. Oppaan lopussa on kuvattu esimerkkinä oppilaitosten toimintamalli.

7. Kuka maksaa ja mitä?

Varsinais-Suomen ammatillisten oppilaitosten ja työpajojen välinen maakunnallinen sopimus määrittää oppilaitoksen työpajoille maksaman päivähinnan ajalta, jonka opiskelija on opiskelemassa työpajalla. Sopimus koskee ammatillisten opintojen suorittamista opiskelijan siirtyessä opiskelemaan pajalle. Oppilaitos ja työpaja solmivat koulutus-sopimuksen, jossa opiskelijahinta, opintojen tavoitteet ja pajaopintojen aika on määritetty. Esimerkki sopimuksesta löytyy liitteenä. Työssäoppimisjaksot eivät ole tämän sopimuksen piirissä.

8. Millä rahoituksella pajat toimivat?

Eri pajat toimivat erilaisilla rahoituksilla. Pääsääntöisesti kaikilla pajoilla on oman kunnan rahoitus (toisilla isompi ja toisilla pienempi). Kuntarahan lisäksi opetus- ja kulttuuriministeriö rahoittaa työpajatoimintaa vuosittain haettavalla avustuksella eli niin sanotulla työpajatoiminnan kansallisella avustuksella. Osilla pajoista rahoituksen osana ovat palveluiden myynti ja pajatyöstä saatavat tulot.

9. Ovatko työpajat kouluja?

Työpajan perusideana on nuoren kohtaaminen toiminnallisessa ympäristössä. Työpajalla tehtävät työt määräytyvät asiakastöistä, tilaustöistä tai pajan omista myyntitöistä. Työkulttuuria eivät pajat muuta oppilaitosmaiseksi, vaan työpajatoimintaa haetaan opintokokonaisuuksia, joista voidaan todentaa opiskelijan osaaminen oppilaitoksen kanssa sovitulla arviointikriteerillä.



2. KÄYTÄNNÖN TYÖ PAJALLA

10. Pitääkö pajojen työt/tuotteet suunnitella uudestaan, jotta ne täyttäisivät vaatimukset?

Ei pidä. Pajoilla jatketaan samanlaisten töiden tekemistä kuin aikaisemminkin. Pajoja ei muokata sen mukaan mitä koulu tarvitsee, vaan pajaopinnot räätälöidään opiskelijan tarpeiden mukaan.

Opetussuunnitelmat on avattu siten, että töiden eri vaiheet ja toiminnot on pilkottu osiin. Tämä mahdollistaa sen, että opetussuunnitelmasta voidaan pajalla tarkistaa, mitä osia pajalla tehtävä työ opetussuunnitelmasta täyttää.

11. Onko pajalla enää mahdollista tehdä asiakastöitä?

Pyrkimyksenä on nimenomaan pitää opiskelijat ja tehtävät työt yhteiskunnan rattaisissa ja ajan hengessä kiinni. Asiakastöitä tekemällä opiskelijat saavat kontakteja pajan ulkopuoliseen työelämään.

12. Onko saatavissa selkeää oppimateriaalia pajalle?

Pajoilla toimii ammattitaitoinen henkilökunta, joka siirtää mestari-kisälli -periaatteella osaamisen opiskelijalle. Opettamisen ja neuvomisen tueksi pitää itse etsiä materiaalia, esimerkiksi laki- ja asetusmuutosten osalta, jotta työtehtävissä pysytään ajan tasalla. Osa ammatillisten perustutkintojen opetussuunnitelmista on avattu pajalla suoritettaviksi työkokonaisuuksiksi.

Esimerkkejä avatuista opetussuunnitelmista löytyy internetistä osoitteesta: www.mastohjaus.fi/materiaalipankki.

13. Mistä saa selkeät tavoitteet pajaopinnojen suorittamiseen?

Oppilaitoksessa on jokaisesta opinnotta tehty valmiiksi toteutussuunnitelma tai opinnot kuvaus. Tässä kuvauksessa on

tarkasti määritelty, mitä asioita (esim. koneet, laitteet, työt, materiaalit) opiskelijoiden pitää opinnotensa aikana tehdä. Kuvaukseen on kirjattu ne opinnot, jotka on mahdollista suorittaa pajalla. Samassa kuvauksessa on määritelty myös arvioinnin kriteerit, jotka opettaja, pajan ohjaaja ja opiskelija käyvät läpi. Pajaopinnot suoritetaan tulevilla opiskelijalla pitäen mukanaan tämä kuvaus.

14. Millaista pajanuoren arki tulee olemaan?

Päivät ovat pajan arjen mukaiset. Opiskelijan arki on työssä ja toiminnassa mukana olemista.

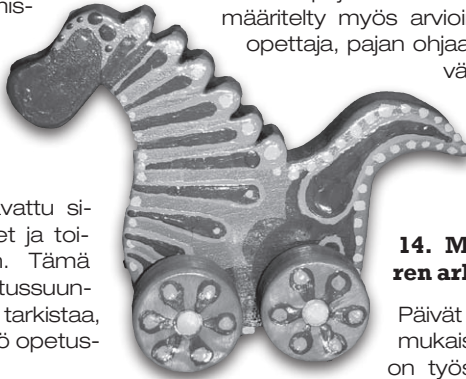
Koska opiskelija on oppilaitoksen kirjoilla, tietyt läsnäolokriteerit tulee täyttyä. Opiskelijat tekevät pajalla normaalia työpäivää. Pajajaksoon saattaa sisältyä opinnot oppilaitoksessa.

15. Millaisia ”luokkatovereita” pajaopiskelijalla on? Eli minkälaisia asiakkaita pajoilla on?

Pajanuoren yleisprofiilia ei voi määrittää, vaan pajanuoret ovat yhtä heterogeeninen ryhmä kuin oppilaitoksessakin on. Pajatoiminnassa on mukana nuoria, joilla suurimmalla osalla ei ole toisen asteen ammatillista tutkintoa, mutta osalla saattaa olla jo ammattikin, toiset ovat lukiosta tulleita ja on pajalla ollut myös AMK:sta valmistuneita nuoria. Muutamassa Varsinais-Suomen alueen työpajassa pajatyö ei rajoitu pelkästään nuoriin, vaan toiminnassa ovat mukana kaikenikäiset pajapalveluiden tarvitsijat.

16. Pystyykö pajassa tekemään esimerkiksi näyttöjä tai kirjallisia opinnotnäytöitä?

Pajat ovat hyvinkin erilaisia ja niissä tehdään hyvin erilaisia töitä. Opetussuunnitelmissa on määritelty ammattiosaamisen näyttöjen



vaatimukset, ja jos ne vaatimukset saavutetaan pajoilla, niin näyttöjä voidaan antaa pajalla. Kirjallisissa opinnäytetöissä on samankaltaiset vaatimukset.

17. Miten ATTO-aineita voi suorittaa pajalla?

Pääsääntöisesti ATTO-aineita ei suoriteta pajoilla. Kuitenkin pajaopintoihin sisältyviä kirjallisia tehtäviä, jotka usein liittyvät ATTO-



aineisiin, voidaan suorittaa sovitusti työpajalla.

Käytännössä opiskelija suorittaa ATTO-aineet esimerkiksi oman oppilaitoksensa rästipajalla tai muulla erikseen opettajan kanssa sovitavalla tavalla.

Jos opiskelija suorittaa ATTO-aineitaan rästipajalla, käytännössä opinnot etenevät siten, että opiskelija on tietyt ajanjaksot rästipajalla tekemässä opettajan kanssa sovitteja tehtäviä ja kokeita. Rästipajan vetäjä informoi pajalle, mitä pitää tehdä ja missä

aikataulussa. Näin pajalla tiedetään tarkasti, mitä asioita nuoren kanssa pitää harjoitella ja pajan yksilövalmentaja voi tukea ja auttaa nuorta, jotta esimerkiksi kokeeseen on varmempi mennä.

18. Minkä laajuisia suorituksia/opintoja pajalla tehdään?

Opintojen laajuus vaihtelee suuresti opiskelijan tarpeen mukaan. Kuitenkin lähtökohta

on, että paja-jakso on minimissään joitakin viikkoja, sillä opiskelijan tukemisen kannalta on parempi, että aikaa on tarpeeksi. Yksinkertainen laskukaava opintojen pituuteen on, että yhden opintoviikon suoritukseen tarvitaan yksi viikko töitä, joka on ammatillisessa koulutuksessa keskimäärin 28 tuntia lähiopetusta

sekä 12 tuntia omaa, itsenäistä opiskelua.

3. PAJAOPINTOJEN JÄLKEEN

19. Miten toimitaan, jos opiskelijan vähimmäisosaamisvaatimukset eivät toteudu työpajalla eivätkä oppilaitoksessa?

Opintojen arviointi on kolmiportainen: tyydyttävä, hyvä, kiitettävä. Jos opiskelija ei saavuta tyydyttävän tason ammattitaitovaatimuksia, on mahdollista antaa hänelle arvosana mukautetun arvioinnin kriteerein.

Mukauttaminen voi merkitä:

- pienempiä tavoitteita
- vähemmän opiskeltavia asioita
- enemmän ohjausta ja tukea
- erityisiä opetusmenetelmiä
- tuttuja oppimisympäristöjä

Tavoitteiden saavuttamista arvioidaan koko koulutuksen ajan ja toiminta dokumentoidaan HOJKS:iin.



Mukautettu arviointi on myös kolmiportainen. Opiskelijan pitää hyväksyä arviointikriteerien muuttaminen, sillä mukautetut arvosanat saattavat vaikuttaa jatko-opintokelpoisuuteen.

Jos näyttää siltä, että opiskelija ei suoriudu opinnoistaan mukautetustikaan, oppilaitos on velvollinen arvioimaan yhdessä opiskelijan kanssa hänen mahdollisuuttaan jatkaa opintojaan.

20. Millä resursseilla pajalta takaisin oppilaitokseen palaava opiskelija saadaan samaan vaiheeseen opinnoissa kuin muut opiskelijat?

Opiskelijalle tehdään henkilökohtainen opintosuunnitelma, johon opettaja ja opiskelija yhdessä kirjaavat suoritettut ja puuttuvat opinnot sekä kuvauksen puuttuvien opintojen suorittamistavasta.

Opiskelija ei välttämättä etene aivan samaan tahtiin muun ryhmän kanssa, vaan hänelle tehdään oma aikataulu, joka tarkastetaan säännöllisin väliajoin. Resurssikysymys on aina oppilaitoskohtainen. Tärkeät tukihenkilöt opiskelijan palatessa takaisin kouluun ovat hänen luokanvalvojansa ja ne ammatilliset opettajat, jotka hänen kanssaan tekevät töitä. Mahdollisesti rästäpajan opettaja ja opinto-ohjaaja tai joku muu opiskelijahuoltohenkilöstöstä on myös tukeudessa opiskelijaa.

21. Tuleeko pajaopiskelijan päättötodistukseen maininta pajaopinnoista?

Paja on toisenlainen paikka opiskella, toisenlainen oppimisympäristö, mutta opintojen tavoitteet ja suoritukset ovat yhdenmukaiset oppilaitosopiskelun kanssa. Pajaopinnoista ei tule mainintaa päättötodistukseen muuten kuin mahdollisesti näyttötodistuksessa, johon kirjataan näyttöpaikan nimi.

4. ARVIOINTI

22. Kuka arvioi opiskelijan osaamisen?

Henkilökohtainen valmentaja sekä työvalmentaja seuraavat opiskelijan kehitystä pajalla. Mukana on myös ammatillisten aineiden opettaja. He yhdessä tekevät arvioinnista päätöksen, mutta päävastuu arvioinnista on aina ammatillisella opettajalla. Hänellä on myös vastuu viedä arviointi asianmukaisesti eteenpäin oppilaitoksen arviointijärjestelmään.

23. Keneen voi olla yhteydessä esimerkiksi arviointiin liittyvissä kysymyksissä?

Ammatillinen opettaja ei ole koskaan yksin arvioinnin kanssa, vaan hänellä on taustatukenaan usein oman oppilaitoksen ammattianetiimi, jossa on saman alan opettajia. He yhdessä pystyvät tekemään tarvittavat päätökset ja tarkennukset, jos niin tarvitaan.

24. Pitääkö oppilaitoksen opettajan käydä pajalla arvioimassa opiskelijaa?

Nuori on pajaopintojen aikana oppilaitoksen opiskelija, joten opettaja seuraa pajaopintojen etenemistä sovitun mukaisesti. Arvioinnista, arvioinnin kriteereistä ja siitä, miten arviointi pajaopintojen aikana toteutetaan, opettaja sopii pajan ohjaajan ja opiskelijan kanssa.

25. Arvioidaanko kaikkea pajalla tapahtuvaa toimintaa ja töitä?

Pajalla tehtäviä töitä ja toimintaa arvioidaan kokonaisuutena. Opiskelijaa arvioidaan koko pajajakson ajan. Erityisesti kiinnitetään huomiota opiskelijan vahvuuksiin ja kehittämistarpeisiin, joita pajajakson aikana pyritään vahvistamaan.

26. Kuinka paljon aikaa arviointiin pitää käyttää?

Arviointia tehdään koko ajan arvioimalla opiskelijan osaamista ja kehittymistä.

27. Mikä on työpajalla käytettävä VAT-arviointijärjestelmä?

VAT on valmennuksen arvioinnin tukijärjestelmä, joka tuottaa arviointitietoa työssä suoriutumisesta suhteessa toimintakyvyn, toimintarajoitteiden ja terveyden eri osa-alueiden kuvauskohteisiin. VAT-arviointimenetelmä perustuu ICF:ään, joka on kansainvälisesti (WHO) luotu luokituskäsitteistö.

VAT pajaympäristössä käytettynä kuvaava asiakkaan toimintakykyä, työssä suoriutumisen vahvuuksia ja rajoitteita, auttaa valmennuksen kohdistamista oikeisiin asioihin, antaa tukea palautekeskusteluihin sekä osittaa valmennuksen vaikuttavuutta. VAT-arviointimenetelmän käytössä asiakas itse sekä häntä valmentavat/ohjaavat henkilöt ovat avainasemassa. Pajat, jotka eivät käytä VAT-arviointimenetelmää arvioivat nuorten pajajakson toteutumista muilla arviointitavoilla.

28. Miten pajalla tehtävä arviointi muuttuu pajaoppilaitosyhteistyön myötä?

Pajalla tehtävä arviointi perustuu ammatitaidon vahvistamiseen ja toimintakyvyn tukemiseen. Arvioinnissa on erotettava elämänhallintaan liittyvät taidot ja työn oppimisen arviointi toisistaan. Arviointi muuttuu oppilaitosten kanssa tehtävän yhteistyön osalta. Jatkossa pajat toimivat työpartnereina oppilaitosten kanssa. Oppilaitosten tekemä arvio on opiskelijan todistuksen arvona ja paja vaikuttaa osaltaan siihen.

ARVIOINTI



kiitettava



hyvä



tydyttävä

5. TYÖVALMENTAJAN ROOLI

29. Vaaditaanko ohjaajalta erityisopinnoita tai lisäkoulutusta?

Ohjaajien pitää saada arvioinnista lisätietoa. Ohjaajilla on valmiudet toimia työn opettamisessa pajalla. Työpajan on huolehdittava henkilöstönsä kouluttamisesta näihin uusiin tehtäviin, jotta heillä on riittävästi ammattitaitoa ohjaustyöstä ja pedagogisesta osaamisesta.

30. Riittävätkö ohjaajan resurssit opettaa tarpeeksi myös enemmän tukea tarvitsevia opiskelijoita?

Pitää riittää, sillä työpajaa ei voi olla, jos ohjaajan resurssit eivät riitä ohjaamaan heikkoa opiskelijaa. Opiskelijaa ei sijoiteta pajalle, jos hänen ei uskota selviytyvän pajaopinnoista. Opiskelijan on oltava työkykyinen ja yhteistyöhön sopeutuva.

31. Miten ohjaajan rooli pidetään selkeästi erossa opettajan roolista?

Roolit pysyvät automaattisesti erossa toisistaan. Pajalla ohjaajat jatkavat työtään samaan malliin kuin ennenkin. Pajoilla ei ole osaamista, resursseja tai tarvetta opiskelijoiden opettamiseen oppilaitosmaisella tavalla.

32. Aiheutuuko pajaopinnoista lisätyötä ohjaajalle?

Jonkin verran. Mutta koska opiskelu työpajoilla on mahdollistettu, on opiskelijan ohjaaminen tällöin osa ohjaajan normaalia työtä. Tulevaisuudessa ohjaajan työ tulee selkiytymään, kun opinnot tulevat tutummiksi ja pajamalli valmistuu.

33. Kuinka paljon pajaohjaajan tarvitsee tietää opetussuunnitelmasta?

Pajaohjaajien pitää olla perehtyneitä opetussuunnitelmaan. Ohjaajan tulee tietää tarkasti, mitä osia opetussuunnitelmasta pajalla voi suorittaa.



LIITTEET

MAST

Esimerkki toimintamallista

TYÖPAJOILLA SUORITETTAVIEN AMMATILLISTEN OPINTOJEN TOIMINTAMALLI OPPILAITOKSEN JA TYÖPAJOJEN VÄLILLÄ

Kohderyhmä:

- Opiskelijat, jotka tarvitsevat työvaltaista tapaa suorittaa ammatillisia opintoja
- Opiskelijat, joiden ammatilliset perustutkinto-opinnot toisen asteen ammatillisessa koulutuksessa ovat vaarassa keskeytyä
- Työssäoppimisjaksot EIVÄT kuulu tämän toiminnon piiriin

Opiskelijastatus:

Työpajaopintoihin osallistuvan opiskelijan tulee aina olla oppilaitoksen kirjoilla, mikä oikeuttaa opiskelijalle normaalit oikeudet opintososiaaliin etuuksiin, joita ovat mm. matkakulut.

Oppilaitoksen tehtävät:

- arvioi työpajaopintojen tarpeen ja ohjaa opiskelijan työpajalle (nimetyt henkilöt)
- vastaa työpajaopintojen tunnustamisesta
- vastaa opiskelijan tukipalveluista
- vastaa opiskelijan ruokailusta työpajaopintojen ajan
- huolehtii oppilaan vakuutuksista työpajaopintojen aikana
- tekee yhdessä opiskelijan ja työpajan kanssa suunnitelman pajaopinnoista: opintojen kuvaus
- tekee opiskelijan kanssa tiedonsiirtolomakkeen
- valmistelee koulutus sopimuksen, jonka työpaja ja oppilaitos allekirjoittavat
- oppilaitoksella on oikeus keskeyttää työpajaopinnot perustellusti

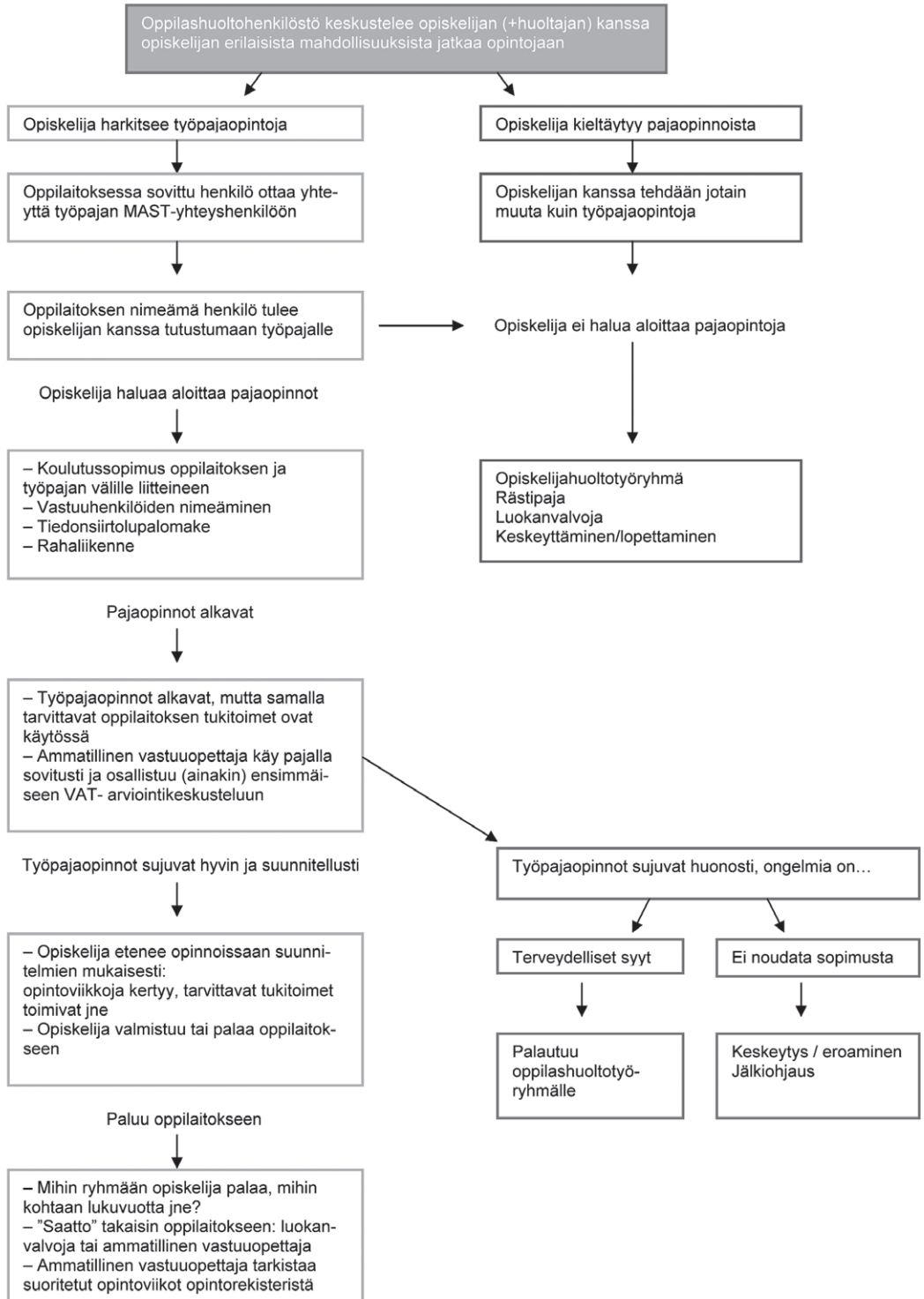
Työpajan tehtävät:

- työpaja vastaa työpajaopintojen käytännön järjestelyistä; ohjaus, arvioinnit, dokumentointi
- työpajalla opiskelijalle annetaan työ- ja yksilöohjausta työpajaopintojen aikana
- työpaja vastaa opiskelijan työturvallisuudesta lakien ja säädösten mukaisesti
- työpaja voi keskeyttää opiskelijan työpajaopinnot työpajalla painavien syiden vuoksi
- työpaja tekee VAT-raportoinnin opiskelijalle ja oppilaitokselle

Opiskelijan tehtävät:

- voi itse keskeyttää työpajaopintonsa
- on aina mukana häntä koskevissa neuvotteluissa ja ohjaustilanteissa
- noudattaa opintosuunnitelmaa

TOIMINTAMALLI OPPILAITOKSEN JA TYÖPAJOJEN VÄLILLÄ opiskelijan siirtyminen pajaopintoihin ja takaisin oppilaitokseen



MAST

KOULUTUSSOPIMUS



Sopijaosapuolet

oppilaitoksen nimi

työpajan nimi

Sopimuksen voimassaoloaika

Sopimus astuu voimaan sopijaosapuolten allekirjoitettua sen ja se on voimassa ajalla:

Sopimuksen tarkoitus

Tämä sopimus koskee

opiskelijan nimi ja henkilötunnus

opetussuunnitelman mukaisten ammatillisten opintojen suorittamista työpajalla:

ammattillinen perustutkinto

Tämä sopimus ei koske opiskelijoiden työssäoppimista eikä muita mahdollisia työpajoilla suoritettavia opintoja tai tukitoimia, joiden toteuttamisesta sovitaan aina erikseen.

Koulutuksen toteutussuunnitelma

Työpajalla suoritettavien opintojen toteutussuunnitelma (opintokokonaisuus/-kokonaisuudet, tavoitteet, arviointi, suoritettavien opiskelijatyöpäivien oletettu määrä) on kuvattu tämän sopimuksen erillisessä liitteessä.

Opintojakson kustannukset

Ammatillisen oppilaitoksen työpajalle maksamien kustannusten korvaaminen perustuu ammatillisen oppilaitoksen koulutuksen järjestäjänä saamaan valtionosuuteen.

Ammatillinen oppilaitos maksaa työpajalle siltä ajanjaksolta, jonka opiskelija on työpajalla suorittamassa opetussuunnitelman mukaisia ammatillisia opintoja. Yhden opiskelijapäivän hinta on ____ euroa.

MAST



Laskutus ja maksuehdot

Työpaja laskuttaa ammatillista oppilaitosta sopimuksen mukaisesti tuottamastaan palvelusta kuukausittain jälkikäteen. Maksuehto 30 päivää netto. Työpaja toimittaa laskun liitteenä selvityksen opiskelijan läsnäolopäivistä.

Oppilaitoksen laskutusosoite:

Yhteyshenkilö ja -tiedot:

Tähän sopimukseen liittyvät sopimukset

Varsinais-Suomen ammatillisten oppilaitosten ja työpajojen välinen työpajoilla tapahtuvaa ammatillisten opintojen suorittamista koskeva sopimus on kaikilta osiltaan voimassa tätä koulutus sopimusta toteutettaessa.

Sopimusasiakirjojen lukumäärä

Tätä sopimusta on tehty kaksi (2) samansisältöistä kappaletta: yksi kullekin sopijaosapuolelle.

Allekirjoitukset

Oppilaitoksen edustaja:

Työpajan edustaja:

Päiväys . . .20

Päiväys . . .20

Nimi, nimen selvennys, asema organisaatiossa

Nimi, nimen selvennys, asema organisaatiossa

Organisaation nimi

Organisaation nimi

MASTin perustiedot

- työpajoilla suoritetaan ammatillisia opintoja työvaltaisesti ja opetussuunnitelman mukaisesti
- nuori on pajaopintojensa aikana oppilaitoksen kirjoilla
- pajaopinnoille laaditaan yksilöllinen suunnitelma aikatauluineen
- pajatyö dokumentoidaan ja arvioidaan opetussuunnitelman arviointikriteerien mukaisesti
- pajalla nuori saa yksilöllistä tukea ja ohjausta opinnoissaan ja muissa elämän haastavissa kysymyksissä
- Lisätietoa ja erilaisia pajamateriaaleja osoitteessa: www.mastohjaus.fi

Lisätietoa yhteistyöoppilaitosten opinto-ohjaajilta

- Turun ammatti-instituutti
www.turkuai.fi, puh. (02) 2633 3000
- Salon seudun ammattiopisto
www.sskky.fi/ssao, puh. (02) 77041
- Raisen seudun koulutuskuntayhtymä
www.raseko.fi, puh.(02) 437 7600
- Lounais-Suomen koulutuskuntayhtymä
www.lskky.fi, puh. (02) 760 810
- Bovallius-ammattiopisto Turku
www.bovallius.fi, puh. (02) 274 1100