



# Opas työnantajille osatyökykyisen nuoren työllistämiseen

## **Opas työnantajille osatyökykyisen nuoren työllistämiseen**

Kirjoittajat:

Tommi Hannuksela, Anu Lääkkölä, Mari Luokkanen

Taitto:

Mia Gästgivar

Kuvat:

Pixhill, Turun kaupungin kuva-arkisto

Julkaisija:

Siirtymät sujuviksi – Osatyökykyisten ja työelämän ulkopuolella olevien nuorten työllistymisen, sosiaalisen toimintakyvyn ja elämänhallinnan tukeminen -hanke

Rahoittajat:

Euroopan sosiaalirahasto, Varsinais-Suomen ELY-keskus, Turun kaupungin sivistystoimiala ja Bovallius-ammattiopisto

Painopaikka:

Savion kirjapaino 2014



Haluan  
töihin  
!

## **Opas työnantajille osatyökykyisen nuoren työllistämiseen**

Työhönvalmennus (s.14)

Työkokeilu (s.8)

Palkkatuki (s. 9)

Työolosuhteiden järjestelytuki  
työnantajalle (s.11)

## **S. 8**

TE-toimiston  
palvelut ja  
tukimuodot  
työnantajille  
osatyökykyistä  
palkattaessa

## **S. 12**

Kelan  
kuntoutusraha

## **S. 6**

Tietoa ja apua  
osatyökykyisen  
työllistämiseen

Osatyökykyinen nuori (s. 6)



## s. 14

Tukea osatyökykyisen ohjaukseen ja perehdytykseen työpaikalla

Muita tukimuotoja (s.14–17)

Valmiina vastaanottamaan -valmennus työyhteisölle  
Työtä tekijälle – vaikutukset näkyviksi  
Työanalyysi  
Ohjaa ja opasta -kortit  
Muuta materiaalia

## s. 18

Työpankki ja työvoiman vuokraus

Työpankkikokeilu (s.18)

Työvoiman vuokraus (s.19)

## s. 20

Tuettu työtoiminta ja tuettu työllistyminen



# Tietoa ja apua osatyökykyisen työllistämiseen

## Osatyökykyinen nuori

Osa nuorista tarvitsee muita enemmän tukea työllistymiseen. Tällöin puhutaan osatyökykyisistä henkilöistä. Osatyökykyinen nuori voi olla hyvin motivoitunut työntekijä, joka tukitoimien, ohjauksen ja työtehtävien räätälöinnin avulla suoriutuu työstään erinomaisesti.

Osatyökykyinen on yleismääritelmä laajalle kirjolle ihmisiä, ja osatyökykyisyys voi ilmetä monin eri tavoin. Kaikissa tilanteissa riittää, että olet valmis kohtaamaan ihmisen avoimesti.

Lisää tietoa nuoren osatyökykyisyyden taustalla olevista pitkäaikaissairauksista tai vammoista löydät sivustoilta:



### » [Autismiliitto, autismin kirjo](http://www.autismiliitto.fi/autismin_kirjo)

[www.autismiliitto.fi/autismin\\_kirjo](http://www.autismiliitto.fi/autismin_kirjo)

### » [Aivoliitto, kielellinen erityisvaikeus](http://www.aivoliitto.fi/kielellinen_erityisvaikeus_(sli)/kielellinen_erityisvaikeus)

[www.aivoliitto.fi/kielellinen\\_erityisvaikeus\\_\(sli\)/kielellinen\\_erityisvaikeus](http://www.aivoliitto.fi/kielellinen_erityisvaikeus_(sli)/kielellinen_erityisvaikeus)

### » [adhd-liitto](http://www.adhd-liitto.fi/adhd-tietoa)

[www.adhd-liitto.fi/adhd-tietoa](http://www.adhd-liitto.fi/adhd-tietoa)

### » [Mielenterveyden keskusliitto](http://www.mtkl.fi/)

[www.mtkl.fi/](http://www.mtkl.fi/)

### » [Suomen reumaliitto, tuki- ja liikuntaelinsairaudet](http://www.reumaliitto.fi/tietoa_tuki-ja_liikuntaelinsairaudet)

[www.reumaliitto.fi/tietoa\\_tuki-ja\\_liikuntaelinsair/](http://www.reumaliitto.fi/tietoa_tuki-ja_liikuntaelinsair/)

### » [Kehitysvammaliitto](http://www.kehitysvammaliitto.fi)

[www.kehitysvammaliitto.fi](http://www.kehitysvammaliitto.fi)

» **Kuuloliitto, erilaiset kuulovammat**

[www.kuuloliitto.fi/fin/kuulo/huonokuuloisuus/erilaiset\\_kuulovammat/](http://www.kuuloliitto.fi/fin/kuulo/huonokuuloisuus/erilaiset_kuulovammat/)

» **Näkövammaisten Keskusliitto**

[www.nkl.fi](http://www.nkl.fi)

» **Suomen kuurosokeat**

[www.kuurosokeat.fi/](http://www.kuurosokeat.fi/)

» **MS-liitto**

[www.ms-liitto.fi/](http://www.ms-liitto.fi/)



# TE-toimiston palvelut ja tukimuodot työnantajille osatyökykyistä palkattaessa

## Työkokeilu

Työkokeilun avulla voidaan arvioida osatyökykyisen nuoren yleistä työssä suoriutumista työkokeilupaikalla. Työkokeilun aikana voidaan tehdä arvioita henkilön ammattitaidon ja osaamisen riittävydestä ja mahdollisista tukitarpeista. Työkokeilun päätteeksi työkokeilun järjestäjä arvioi työkokeilun toteutumista ja nuoren mahdollisuuksia työllistyä alalle

Sopimus työkokeilusta tehdään kokeilijan, työnantajan ja TE-toimiston välille yleensä 1–3 kuukauden ajaksi. Työkokeilua voidaan harkinnan mukaan jatkaa. Sopimuksessa määritellään mm. kokeilun tavoitteet, päivittäinen ja viikoittainen työaika, kokeilun kesto sekä tehtävät.

**Kokeilu ei ole työsuhde.** Enimmäiskesto kokeilulle on 12 kk, samassa paikassa 6 kk. Työ- ja elinkeinoministeriö on vakuuttanut työkokeiluun osallistuvat työkokeilun

aikaisten ammattitautien ja tapaturmien sekä vahinkojen varalle.

Kokeilun ajalta ei makseta palkkaa. Kokeilija saa kokeilun ajalta hakea työttömyysetuutta Kelasta.



### » [Tarkempaa tietoa työkokeilusta](http://www.te-palvelut.fi/te/fi/erikoissivut/kaytannot_ja_saannokset/index.html)

[http://www.te-palvelut.fi/te/fi/erikoissivut/kaytannot\\_ja\\_saannokset/index.html](http://www.te-palvelut.fi/te/fi/erikoissivut/kaytannot_ja_saannokset/index.html)

### » [Työkokeilusopimus](http://www.suomi.fi/suomifi/suomi/asioi_verkossa/lomakkeet/tm_tem682/index.html)

[www.suomi.fi/suomifi/suomi/asioi\\_verkossa/lomakkeet/tm\\_tem682/index.html](http://www.suomi.fi/suomifi/suomi/asioi_verkossa/lomakkeet/tm_tem682/index.html)



## Palkkatuki

Työantajalla on mahdollisuus hakea palkkatukea osatyökykyisen työnhakijan palkkakustannuksiin työ- ja elinkeinotoimistolta. Edellytyksenä on, että työnhakijan mahdollisuudet saada sopivaa työtä, säilyttää työ tai edetä työssä ovat huomattavasti vähentyneet asianmukaisesti todetun vamman, sairauden tai muun syyn takia.

Palkkatukea voivat saada kunnat, yritykset ja muut yksityisen sektorin työnantajat, mm. yhdistykset, säätiöt ja kotitaloudet sekä sosiaaliset yritykset.

Palkkatukea voidaan myöntää työsopimussuhteessa tehtävään työhön yrityksissä. Työsuhde voi olla myös määräaikainen. Palkkatuki on työnantajalle veronalais-ta tuloa.

Osatyökykyisen kohdalla palkkatuki koostuu perustuesta ja mahdollisesta lisäosasta. Tuen määrään vaikuttavat työnhakijaan ja työnantajaan liittyvät seikat. **Vuonna 2014 perustuen suuruus on 32,66 €/päivä eli n. 700 €/kk.** Perustuen lisäksi voi saada lisäosaa, jos TE-toimisto arvioi, että perustuki ei korvaa riittävästi palkattavan heikompaa tuottavuutta. Lisäosa on korkeintaan 60 prosenttia perustuesta. Korkeinta ko-

rotettua palkkatukea on tuki, jota on korotettu 61–90 prosentilla perustuen määrästä. Esimerkiksi 90 %:lla korotettu tuki vuonna 2014 on 62,05 euroa/päivä.

Palkkatukea maksetaan niiltä päiviltä, joilta työnantaja on velvollinen maksamaan palkkaa, kuitenkin enintään viideltä päivältä viikossa. Jos tuella palkattavalla on vamma tai sairaus, palkkatukea voidaan myöntää siksi ajaksi, kun vamma tai sairaus vaikeuttaa työllistymistä, kuitenkin enintään 24 kuukaudeksi kerrallaan. Korkein korotettu palkkatuki voidaan myöntää täysimääräisenä myös osa-aikatyöhön. Sitä voi saada enintään 12 kuukauden ajan.

Palkkatuen saa täysimääräisenä, jos tuella palkattavan säännöllinen työaika palkanmaksujakson aikana on vähintään 85 prosenttia alan säännöllisestä työajasta. Jos työaika on vähemmän, palkkatuki suhteutetaan työaikaan.

**Työnantajan on tehtävä hakemus palkkatuesta aina ennen työsuhteen alkamista.** Hakemus tulee toimittaa TE-toimistoon vähintään kaksi viikkoa ennen työsuhteen alkamista. Työnantaja voi hakea palkkatukea sähköisesti Palkkatuki-verkkopalvelussa.

Palkkatukea ei voida myöntää työnantajalle seuraavissa tapauksissa:

- Palkkatuettu työ johtaa siihen, että työnantaja irtisanoo tai lomauttaa muita työntekijöitä tai heidän työolosuhteensa tai etuutensa heikkenee.
- Tuki vääristää kilpailua suhteessa muihin, jotka tarjoavat samoja tuotteita tai palveluja.
- Työnantaja saa tuella palkattavan henkilön työllistämiseen samalta ajalta muuta valtion tukea. Tämä ei koske oppisopimuksen perusteella maksettavaa koulutuskorvausta eikä korkeimman korotetun palkkatuen yhteydessä Raha-automaattiyhdistyksen avustusta tai veikkausvaroista maksettavaa avustusta.
- Työnantaja on olennaisesti laiminlyönyt velvollisuutensa suorittaa veroja tai lakisääteisiä maksuja.
- Työsuhde, jota varten tuki on tarkoitettu, on alkanut jo ennen päätöstä tuen myöntämisestä.

(Lähde: TE-palvelut)



Lomautusten, irtisanomisten ja osa-aikaisten työsuhteiden vaikutuksen palkkatuen myöntämiseen ja muut tarkemmat ehdot voit tarkistaa

### » [TE-palveluiden sivuilta](#)

[www.te-palvelut.fi/te/fi/tyonantajalle/loyda\\_tyontekija/tukea\\_rekrytointiin/palkkatuki/](http://www.te-palvelut.fi/te/fi/tyonantajalle/loyda_tyontekija/tukea_rekrytointiin/palkkatuki/)

Palkkatuen kesto määräytyy aina tapauskohtaisesti. Sitä voidaan kuitenkin myöntää enintään 24 kuukauden kerrallaan.

Alle 30-vuotiaiden nuorten aikuisten työllistämiseen liittyy myös oleellisesti nk. **Sanssikortti**. Se on käytännössä alle 30-vuotiaille suunnattu palkkatukimuoto.

### » [Lisää tietoa Sanssikortista](#)

[www.te-palvelut.fi/te/fi/tyonantajalle/loyda\\_tyontekija/tukea\\_rekrytointiin/sanssikortti/index.html](http://www.te-palvelut.fi/te/fi/tyonantajalle/loyda_tyontekija/tukea_rekrytointiin/sanssikortti/index.html)

Varsinais-Suomen TE-toimistossa palkkatuki asioihin liittyviin kysymyksiin vastaavat seuraavat henkilöt:

**Timo Haronoja**, asiantuntija, palkkatuki  
p. 0295 044 570, [timo.haronoja@te-toimisto.fi](mailto:timo.haronoja@te-toimisto.fi)

**Juha Härkönen**, asiantuntija, palkkatuki  
p. 0295 044 589, [juha.harkonen@te-toimisto.fi](mailto:juha.harkonen@te-toimisto.fi)

## Työolosuhteiden järjestelytuki työnantajalle

Osatyökykyisen henkilön työhön sijoittumisen tai työn säilyttämisen tueksi työhallinto voi myöntää työnantajalle myös työolosuhteiden järjestelytukea.

Tuella voidaan rahoittaa työkoneisiin, välineisiin tai työpaikan ulkoihin olosuhteisiin tehtäviä muutoksia tai hankintoja, jotka ovat välttämättömiä vammasta tai sairaudesta aiheutuvan haitan poistamiseksi ja vähentämiseksi.

Työvälineiden hankintaan tai työpaikan muutostöihin tukea voi saada enintään **4 000 €** henkilöä kohden. Sitä on haettava kuukauden kuluessa, kun työtarvikkeet on hankittu tai muutostyöt tehty. Tukea voi saada tarvittaessa myös ennakoon. Lisäksi järjestelytukena voidaan korvata toisen työntekijän antama apu ja ohjaus osatyökykyisen työssä selviytymisen parantamiseksi. Sitä voidaan myöntää 20 h/kk, enintään 18 kk:n ajan. Korvaus on 20 € tunnilta.



» [Lisää tietoa työolosuhteiden järjestelytuesta sekä hakemus](https://www.te-palvelut.fi/te/fi/tyonantajalle/loyda_tyontekija/tukea_rekrytointiin/tyoolosuhteiden_jarjestelytuki/index.html)

[www.te-palvelut.fi/te/fi/tyonantajalle/loyda\\_tyontekija/tukea\\_rekrytointiin/tyoolosuhteiden\\_jarjestelytuki/index.html](https://www.te-palvelut.fi/te/fi/tyonantajalle/loyda_tyontekija/tukea_rekrytointiin/tyoolosuhteiden_jarjestelytuki/index.html)

## Kelan kuntoutusraha

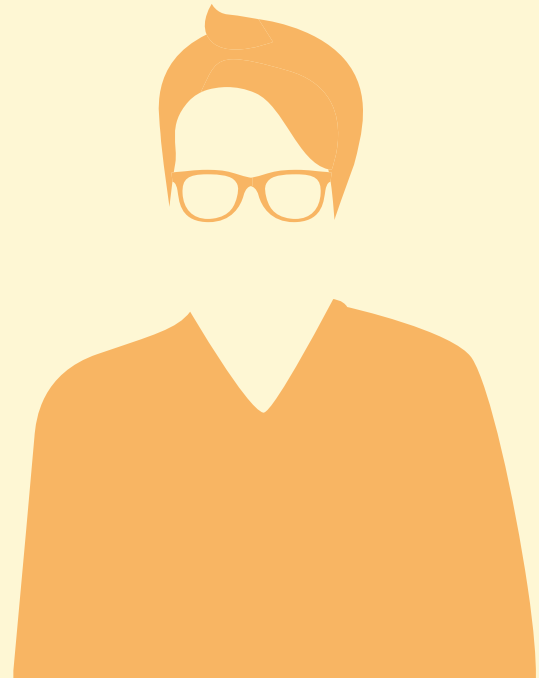
Kun osatyökykyinen työntekijä osallistuu kuntoutukseen, eikä sen takia voi tehdä töitä kokopäiväisesti, hänelle voidaan maksaa kuntoutusrahaa. Kuntoutusrahan saamisen edellytys on kuntoutuspäätös.

Kela voi maksaa kuntoutusrahan myös työnantajalle, jos työnantaja maksaa palkkaa työntekijälle kuntoutuksen ajalta. Edellytyksenä on, että kuntoutusrahan maksamisesta työnantajalle on sovittu kuntoutujan työsuhteen ehtoissa. Jos kuntoutusrahan määrä on suurempi kuin palkka, yli menevä osa maksetaan kuntoutujalle.



» **Lisää tietoa kuntoutusrahan maksamisesta työnantajalle**

[www.kela.fi/tyonantajat\\_kuntoutusraha](http://www.kela.fi/tyonantajat_kuntoutusraha)





## Tukea osatyökykyisen ohjaukseen ja perehdytykseen työpaikalla

### Työhönvalmennus

Osatyökykyisten ja vaikeasti työllistyvien henkilöiden työllistymistä voidaan edistää työhönvalmennuksen avulla.

Työhönvalmennuksella on tarkoitus tarjota asiakkaalle tukea työmarkkinoille siirtymiseen ja siellä pysymiseen. TE-toimisto voi tarjota työhönvalmennusta, kun osatyökykyinen työtön tarvitsee henkilökohtaista tukea työpaikan etsimiseen, työsopimuksen solmimiseen ja/tai työsuhteen vakiinnuttamiseen. Työhönvalmentaja voi avustaa työnantajaa ja työntekijää myös työkokeilun aikana esim. arvioimalla työolosuhteiden järjestelytarpeita ja perehdyttämällä työnantajaa tukiasioissa.

TE-toimisto tekee päätöksen työhönvalmennuspalvelun myöntämisestä osatyökykyiselle. Työhönvalmennusta voidaan käyttää sekä ennen työsuhteen alkua että työsuhteen aikana.

Työantaja ei voi hakea työhönvalmennuspalvelua osatyökykyiselle TE-toimistosta. Osalla osatyökykyisistä palkkatuella työllistyvistä henkilöistä voi kuitenkin olla TE-toimiston heille myöntämä työhönvalmentaja käytettävissä.

### Muita tukimuotoja

Seuraavat tukipalvelukokonaisuudet on kehitetty **Toiveista tekoihin** - ja **Teot tutuiksi** -hankkeissa (2012–2014). Menetelmien avulla tuetaan sekä työnantajia, työyhteisöjä että työntekijöitä osatyökykyisen työllistämisen eri vaiheissa.

Jos seuraavat tukimuodot ja niiden käyttöönottoaminen omassa työyhteisössä kiinnostavat, asiaa kannattaa tiedustella hankkeessa mukana olevista ammatillisista oppilaitoksista (Ammattiopisto Luovi, Bovallius-am-

mattiopisto, Helsingin Diakoniaopisto, Keskuspuiston ammattiopisto, Kiipulan ammattiopisto ja Oulun seudun ammattiopisto).

Lisätietoa näistä tukipalvelukokonaisuuksista saat työhönvalmentaja **Mari Luokkaselta**, p. 040 705 9287 tai mari.luokkanen@bovallius.fi

## **Valmiina vastaanottamaan -valmennus työyhteisöille**

Valmiina vastaanottamaan -valmennus työyhteisöille tarjoaa työnantajalle osatyökykyisen työntekijän työllistämässä tarpeellista tietoa ja tukea. Työnantaja saa valmennuksesta apua työllistämiseen liittyviin käytännön järjestelyihin. Valmennus kehittää myös koko työyhteisön valmiuksia perehdyttää ja opastaa uutta työntekijää.

Työntekijöiden elämäntilanteen ja terveydentilan muutosten sekä ikääntymisen myötä työtehtäviä, työoloja ja työnjakoa joudutaan usein miettimään uusiksi. Valmennuksen avulla työyhteisö saa valmiuksia työolojen mukauttamiseen ja sen kautta työtehon ja työhyvinvoinnin edistämiseen.

Valmennus koostuu kahdeksasta sisältömoduulista. Moduulit ovat itsenäisiä kokonaisuuksia, joista voidaan

räätälöidä sisällöiltään ja kestoaltaan työpaikan tarpeisiin parhaiten sopiva kokonaisuus. Moduulit ovat

- Mitä maksaa? Työllistämisen tuet
- Työsuhteen solmiminen, jatkaminen ja lopettaminen
- Työyhteisön perehdyttäminen
- Työntekijän työhön perehdyttäminen
- Työturvallisuus
- Työntekijän ohjaaminen
- Yhteistyön ongelmatilanteet
- Esteettömyys ja työolosuhteiden järjestely.

Valmennuksessa käytetään dialogista ja ratkaisukeskeistä työskentelytapaa. Valmennuksen lähtökohtana ovat osallistuvan työyhteisön ja sen jäsenten kokemukset. Valmennuksessa hyödynnetään myös muita osatyökykyisten henkilöiden työllistämistä tukevia työkaluja kuten työanalyysia.



» **Lisää tietoa työyhteisövalmennuksesta**

[www.bovallius.fi/web/ammattiopisto/tyoyhteisovalmennus](http://www.bovallius.fi/web/ammattiopisto/tyoyhteisovalmennus)

## Työtä tekijälle – vaikutukset näkyviksi

Työtä tekijälle – vaikutukset näkyviksi -avulla tehdään näkyväksi erityistä tukea tarvitsevan henkilön työllistämisen taloudellisia, sosiaalisia ja imago vaikutuksia. Työnantajavaikutusten arvioinnin toteuttaa työllistämisen asiantuntija yhdessä yrityksen edustajan kanssa.

Arvioinnissa käydään läpi mm. työllistämisen vaikutuksia työnjakoon, työympäristöön ja työyhteisöön sekä asiakkaisiin ja muihin sidosryhmiin. Työkalun avulla arvioidaan myös työllistamisestä koituvia kustannuksia sekä hyötyjä.

Menetelmää voidaan käyttää joko ennakointi- tai arviointityökaluna. Ennakoinnissa selvitetään työnantajan kanssa työllistämisen mahdollisia vaikutuksia sekä karotetaan työnantajan mahdollisuuksia työllistää erityistä tukea tarvitsevia henkilöitä. Samalla edistetään työnantajien tietoutta tarjolla olevista tukimuodoista ja ehkäistään ennalta työllistämiseen liittyviä haasteita. Arvioinnissa vastaavasti tehdään arvio erityistä tukea tarvitsevan henkilön työllistämisen toteutuneita vaikutuksia.



» [Lisää tietoa työnantajavaikutusten arvioinnista](#)

[www.luovi.fi/wp-content/uploads/2013/12/Tyoantajavaikutusten\\_arviointi.pdf](http://www.luovi.fi/wp-content/uploads/2013/12/Tyoantajavaikutusten_arviointi.pdf)

## Työanalyysi

Työanalyysin avulla on mahdollista etsiä ja kuvata erityistä tukea tarvitseville työntekijöille soveltuvia työtehtäviä. Työanalyysi auttaa tekemään näkyväksi työn luonnetta ja sen fyysisiä, psyykkisiä ja sosiaalisia vaatimuksia. Työanalyysissa huomioidaan myös työn stressitekijät sekä työpaikan esteettömyys.

Tehtävistä saatua tietoa voidaan hyödyntää myös töiden suunnittelussa, uudelleen organisoinnissa tai työntekijöiden perehdyttämisessä. Työanalyysi toteutetaan sitä varten kehitetyn työanalyysilomakkeen avulla. Siinä kuvataan työtehtävät ja työolosuhteet työpaikalla.

Työanalyysin perusteella voidaan tarvittaessa laatia työohjekortteja jonkin työtehtävän suoritusta varten. Työanalyysin laatii työllistämisen asiantuntija yhdessä työpaikan edustajien kanssa.



Työanalyysi voi auttaa alentamaan työnantajan kynnystä rekrytoida osatyökykyinen työntekijä. Ennen kaikkea työanalyysi auttaa tunnistamaan työpaikalla uusia työllistämisen mahdollisuuksia.



### » [Työanalyysilomake](#)

[http://www.bovallius.fi/c/document\\_library/get\\_file?uuid=b8be6d34-45e3-4f31-baf7-4ff073c97db9&groupId=10238](http://www.bovallius.fi/c/document_library/get_file?uuid=b8be6d34-45e3-4f31-baf7-4ff073c97db9&groupId=10238)

## Ohjaa ja opasta -kortit

Ohjaa ja opasta -kortit on kehitetty työpaikoilla tapahtuvan erityistä tukea tarvitsevan työntekijän tai opiskelijan ohjaamisen tueksi. Korteissa on käytännön vinkkejä työhön perehdyttäjälle ja työpaikkaohjaajalle. Kortit on tuotettu OPH:n rahoittamassa Työssäoppimisen ja näyttöjen laatuhankeessa.



### » [Ohjaa ja opasta -kortit](#)

[www.bovallius.fi/web/ammattiopisto/tyossaoppiminen-ja-tyollistaminen](http://www.bovallius.fi/web/ammattiopisto/tyossaoppiminen-ja-tyollistaminen)

## Muuta materiaalia

**Tarinoita työstä ja sen tekijöistä** -videot (Youtube) kertovat osatyökykyisten onnistuneesta työllistymisestä työntekijöiden ja heidän työnantajiansa kautta. Videoita voidaan käyttää myös koulutus- ja perehymismateriaalina. Videotarinat on toteutettu OPH:n rahoittamissa **Toive** -hankeperheen hankkeissa.



### » [Tarinoita työstä ja sen tekijöistä -videot](#)

[www.youtube.com/playlist?list=PLJW2Oqgzv4zsJjYpU-4CaNFUFMP1DJ7-6Q](http://www.youtube.com/playlist?list=PLJW2Oqgzv4zsJjYpU-4CaNFUFMP1DJ7-6Q)

**Hyvä työpaikkaohjaaja** -videolla Bovallius-ammattiopiston opiskelijat kertovat työssäoppimisesta ja siitä, mitä he odottavat työpaikkaohjaajalta.

### » [Hyvä työpaikkaohjaaja -video](#)

[www.youtube.com/watch?v=FrcXXUTM8X0#at=144](http://www.youtube.com/watch?v=FrcXXUTM8X0#at=144)

## Työpankki ja työvoiman vuokraus

### Työpankkikokeilu

Työpankkikokeilu on sosiaali- ja terveysministeriön hanke työpankin liiketoimintamallin kehittämiseksi ja laajentamiseksi valtakunnalliseksi. Työpankkikokeilussa kehitetään tapoja, joilla voidaan työllistää osatyökykyisiä ja pitkäaikaistyöttömiä avoimille työmarkkinoille.

Työpankkiyritys on elinkeinotoimintaa harjoittava osakeyhtiö tai osuuskunta, joka tekee liiketoimintaa ja työllistää heikossa työmarkkina-asemassa olevia osatyökykyisiä, pitkäaikaistyöttömiä ja ilman perustutkintoa olevia nuoria työntekijöitä omaan tuotantoonsa, vuokraa työtä ja työllistää työntekijöitä suoraan asiakasyrityksiin.

Työpankkiyritykset kartoittavat ja pyrkivät kehittämään työntekijöidensä osaamista työn ohessa ja vuokraavat työntekijöitä eteenpäin asiakasyritystensä tarpeiden mukaisesti. Vuokrausjaksojen aikana työsuhde työntekijän ja työpankkiyrityksen välillä säilyy.

Työpankki hakee jatkuvasti uusia alueellisia ja valtakunnallisia yhteistyökumppaneita ja toimintatapoja. Työpankkiyritykset mahdollistavat työvoiman vuokrauksen asiakasyritysten tarpeiden mukaan.

Jos työpankkitoiminta kiinnostaa sinua työntelijänä, voit ottaa yhteyttä soittamalla suoraan alueesi työpankkiyritykseen.



» [Työpankki](http://www.tyopankki.fi)

[www.tyopankki.fi](http://www.tyopankki.fi)

» [Yhteystiedot Työpankki-yrityksiin](http://www.tyopankki.fi/yhteystiedot)

[www.tyopankki.fi/yhteystiedot/](http://www.tyopankki.fi/yhteystiedot/)

Videon Lissusta, joka löysi työtä Bovallius-Palvelut Oy:n Työpankin kautta:

» [Työllistetyn tarina – Lissu](https://www.youtube.com/watch?v=1D-Z8HCM73E)

<https://www.youtube.com/watch?v=1D-Z8HCM73E>

» [Lisätietoa Työpankki Bovallius-Palvelut Oy toiminnasta:](http://tyopankki.bovallius.fi/)

<http://tyopankki.bovallius.fi/>

## Työvoiman vuokraus

**POLKU**-yhteistyössä on mukana viisi Turun seudulla toimivaa yhdistystä. Kaikki tarjoavat palkkatuettuja työpaikkoja tai työkokeilupaiikkoja, joiden tavoitteena on toimia polkuna pitkittyneestä työttömyydestä avoimille työmarkkinoille.

POLKU-yhteistyötä toteuttavat Turun seudulla seuraavat toimijat:



» [Mannerheimin Lastensuojeluliitto](http://varsinaissuomenpiiri.mll.fi/yhdistyksille/tyollistamis-ja_rekrytointipalv/)

[http://varsinaissuomenpiiri.mll.fi/yhdistyksille/tyollistamis-ja\\_rekrytointipalv/](http://varsinaissuomenpiiri.mll.fi/yhdistyksille/tyollistamis-ja_rekrytointipalv/)

» [Monipalvelukeskus Tsemppi](http://www.tsemppi.net/rekry_tantajalle.html)

[www.tsemppi.net/rekry\\_tantajalle.html](http://www.tsemppi.net/rekry_tantajalle.html)

» [SPR Kontti](http://kontti.punainenristi.fi/turku)

<http://kontti.punainenristi.fi/turku>

» [Turun Seudun TST ry](http://www.tstry.com/wordpress/?page_id=42)

[www.tstry.com/wordpress/?page\\_id=42](http://www.tstry.com/wordpress/?page_id=42)

» [Varsinais-Suomen Martat ry](http://www.marttojentyoavain.fi/)

[www.marttojentyoavain.fi/](http://www.marttojentyoavain.fi/)

Toimijoiden tavoitteena on löytää asiakkailleen yrityksistä työpaikkoja. Toimijoiden alaisuudessa palkkatuetussa työsuhteessa työskentelevällä henkilöllä on mahdollisuus antaa työpanoksensa ulkopuolisen työnantajan käyttöön. Silloin työntekijä on työsuhteessa tähän yhdistykseen, joka huolehtii palkasta ja lakisääteisistä työnantajamaksuista. Siirtojakson tavoitteena on työntekijän tutustuminen ulkopuolisen työnantajan toimialaan ja mahdollinen työllistyminen avoimille työmarkkinoille.

Jos olet työnantajana kiinnostunut tämän tyyppisestä työvoiman vuokrauksesta, niin ota yhteyttä edellä mainittuihin yhdistyksiin.

## Tuettu työtoiminta ja tuettu työllistyminen

**Tuettu työtoiminta** on kunnan työ- ja toimintakeskuksissa työtoimintaan osallistuvien kehitysvammaisten ja erityistä tukea tarvitsevien henkilöiden sijoittamista avointen työmarkkinoiden työpaikoille. Tuetussa työtoiminnassa olevien henkilöiden työtehtävät on yksilöllisesti räätälöity vastaamaan heidän osaamistaan.

Tarkempi määrittely tuetusta työtoiminnasta:

- Tuettu työtoiminta tapahtuu tavallisilla työpaikoilla, mutta se ei ole työsuhde.
- Tuettu työtoimija on vakuutettu ja huoltosuhteessa kunnan vammaispalveluihin.
- Tuettuun työtoimintaan osallistuva henkilö ei ole oikeutettu työpaikan terveyspalveluihin tai muihin työntekijöiden saamiin etuuksiin.
- Työtoiminnasta ei kerry lomiam samalla tavalla kuin työsuhteisesta palkkatyöstä.
- Tuetussa työtoiminnassa oleva saa eläkkeen lisäksi

työosuusrahaa. Verottoman työosuusrahan suuruus on enimmillään 12€ päivässä. Työosuusrahan maksaa yritys.

- Työtoimija ja yrityksen yhdyshenkilö saavat tukea työhönvalmentajalta tarvittaessa.
- Työtoimintapäivän pituus on yleensä 5–6 tuntia päivässä. Viikossa voi olla 3–5 työtoimintapäivää.
- Tuetun työtoiminnan aikana arvioidaan asiakkaan mahdollisuuksia tuettuun työllistymiseen.

**Tuettu työllistyminen** on työsuhteista palkkatyötä työpaikalla työhönvalmentajan tukemana. Työnteko perustuu työnantajan ja työntekijän väliseen työsuhteeseen, jossa noudatetaan työsuopimuslakia ja alan työehtosopimuksia.

Seuraavassa tarkempi kuvaus tuetusta työllistymisestä.

- Tuetussa työllistymisessä työnkuva räätälöidään työntekijän kykyjä vastaavaksi. Työaika voi olla osatai kokoaikainen. Työhönvalmentajan tuki on työnantajan käytettävissä myös tuetussa työllistämisessä.
- Palkka on tuetussa työllistymisessä alan työehtosopimuksen mukainen. Kyseeseen tulee usein palkan ja työkyvyttömyyseläkkeen sovittaminen.
- Kansaneläkelain mukaisen työkyvyttömyyseläkkeen maksamiseen ei vaikuta, jos eläkkeensaajan työsotot ovat enintään 743,38 euroa (vuonna 2014) kuukaudessa.
- Jos työkyvyttömyyseläkkeen saaja ansaitsee työtään enemmän kuin 743,38 euroa (vuonna 2014) kuukaudessa, voidaan eläke tilanteesta riippuen muuttaa osatyökyvyttömyyseläkkeeksi tai sen voi jättää lepäämään.

Jos olet kiinnostunut tarjoamaan erityistä tukea tarvitsevalle henkilölle mahdollisuuden tuettuun työtoimintaan tai työllistymiseen, niin voit ottaa yhteyttä Turun kaupungin vammaispalveluiden työhönvalmentajiin.

**Tarja Ahonen**, työhönvalmentaja  
p.044 907 4891, tarja.ahonen@turku.fi

**Helena Pelkonen**, työhönvalmentaja  
p.050 577 1973, helena.pelkonen@turku.fi







# siirtymät sujuviksi

Osatyökykyisten ja työelämän ulkopuolella olevien nuorten työllistymisen, sosiaalisen toimintakyvyn ja elämänhallinnan tukeminen

Siirtymät sujuviksi – Osatyökykyisten ja työelämän ulkopuolella olevien nuorten työllistymisen, sosiaalisen toimintakyvyn ja elämänhallinnan tukeminen -hanketta toteuttavat Turun seutukunnassa 1.12.2012–31.12.2014 Turun sivistystoimialan perusopetus ja ammatillinen koulutus sekä Bovallius-ammattiopisto. Yhteistyössä ovat mukana myös VATES-säätiö, Turun vapaa-aikatoimiala (nuoriso-palvelut) ja Turun hyvinvointitoimiala (kuntoutumispalvelut), viranomaiset ja työelämä. Hanketta rahoittavat Euroopan sosiaalirahasto, Varsinais-Suomen Elinkeino-, liikenne- ja ympäristökeskus ja toteuttajaorganisaatiot.